



## CONSEILS POUR TRAVAILLER AVEC DES NOUVEAUX ARRIVANTS AVEUGLES OU MALVOYANTS

---

Cette fiche-conseil a été créée à l'aide de ressources et d'informations provenant de l'INCA (Institut national canadien pour les aveugles) et de Réadaptation en déficience visuelle Canada.

- **Présentez-vous chaque fois que vous rencontrez une personne aveugle ou malvoyante.** Ne faites pas deviner à la personne le son de votre voix. Cela est valable aussi si vous les avez déjà rencontrés. Beaucoup d'espaces sont remplis de sons ambiants ; des gens parlent, de la musique, le son de la circulation, etc. En vous présentant, vous vous assurez que la personne que vous rencontrez sait qui vous êtes. Il est tout aussi important d'indiquer verbalement quand vous quittez une pièce, afin que personne ne vous parle lorsque vous n'êtes plus présent.
- **Demandez à la personne aveugle ou malvoyante si elle a besoin de votre aide avant de la guider physiquement dans un espace.** Ne supposez jamais qu'une personne aveugle ou malvoyante a besoin d'un guide et ne la touchez jamais sans qu'elle vous le demande. Vous pouvez proposer d'agir en tant que guide voyant, mais vous devez respecter les souhaits de la personne si elle refuse votre offre. Pour plus d'informations sur la façon d'agir en tant que guide voyant, visitez le site d'INCA ici : [Étape par étape \(cnib.ca\)](http://etape.par.etape.cnib.ca)
- **Ne laissez pas de meubles ou de plantes en pot près de l'entrée ou dans les couloirs, et ne placez pas de cadres photo sur les murs à hauteur des mains.** De nombreuses personnes aveugles suivront le long d'une entrée ou d'un mur pour naviguer dans un espace. En éliminant les obstacles, tels que les meubles et les cadres photo, vous rendez le processus plus facile pour eux et réduisez le risque de blessures.



Crédit d'image : INCA

- **Comment identifier un chien-guide.** Il existe plusieurs races dans le monde qui sont entraînées comme chiens-guides, mais la plupart au Canada sont des labrador retrievers, des golden retrievers, des goldendoodles, des caniches standard ou des bergers allemands<sup>1</sup>. Les chiens-guides ou voyants portent généralement un harnais de poitrine avec une poignée portant le logo de l'école où ils ont été formés. La photo ci-dessus en est un exemple..
- **Lorsque vous voyez un chien-guide en public, ignorez-le.** Si un chien-guide est en public, cela signifie qu'il travaille et qu'il doit consacrer toute son attention à aider son propriétaire. Il n'est pas approprié de caresser ou d'appeler un chien-guide sans la permission du propriétaire.
- **Avant de rencontrer une personne aveugle ou malvoyante, renseignez-vous sur son format préféré pour recevoir des informations.** Les personnes aveugles ou malvoyantes utilisent différents outils pour accéder aux informations écrites, notamment le braille, la technologie de lecture d'écran et le texte en gros caractères. Bien que ce soient principalement les générations plus âgées qui utilisent le braille, il est encore enseigné dans les écoles aujourd'hui afin que les élèves puissent accéder à l'information de plusieurs façons. Vous trouverez ci-dessous d'autres conseils pour augmenter l'accessibilité à vos documents.
  - **S'assurer que les documents et autres documents de réunion sont accessibles aux personnes malvoyantes.** Pour consulter une copie des lignes directrices d'INCA sur l'accessibilité à l'impression en gros caractères, visitez leur site ici: [Accessibilité@INCA](mailto:Accessibilité@INCA) | INCA
  - **Sensibilisez votre personnel et vos bénévoles à la technologie des lecteurs d'écran.** De nombreuses personnes aveugles ou malvoyantes comptent sur un logiciel de lecture d'écran pour accéder aux documents écrits. Pour en savoir plus sur quelques exemples de ce logiciel, visitez le site d'INCA ici: [Lecteurs d'écran | INCA](#)

- Il est important de vous assurer que vos documents sont compatibles avec les lecteurs d'écran. Si les documents sont formatés avec du texte à l'intérieur de graphiques complexes d'une manière qui ne fonctionne pas bien avec cette technologie, cela crée un défi pour l'utilisateur. Voir l'annexe 1 pour quelques conseils de base.
- **Lorsque vous partagez un repas avec une personne aveugle ou malvoyante, décrivez comment la nourriture est disposée dans l'assiette.** Par exemple, vous pouvez utiliser le cadran d'une horloge comme référence – « Votre salade est à quatre heures et votre steak est à dix heures »<sup>2</sup>.
- **Informez les nouveaux arrivants des services offerts aux personnes aveugles ou malvoyantes au Canada.** Les nouveaux arrivants peuvent arriver au Canada en provenance de pays qui ont des perceptions différentes de la cécité, de la perte de vision et du handicap. Ils ne savent peut-être pas que le Canada offre une gamme de soutiens et de services aux personnes aveugles ou malvoyantes, dont plusieurs sont payés par le gouvernement, des organismes à but non lucratif et des organismes de bienfaisance. Ces services comprennent la connexion du nouveau venu avec des appareils, des logiciels et d'autres technologies d'assistance pour le soutenir dans sa vie quotidienne.
- **Certaines organisations, comme Réadaptation en déficience visuelle Canada, accepteront les références de clients directement des organismes fournisseurs de services pour les services et les programmes.** À partir de là, l'organisation peut travailler avec le client pour contacter son médecin de famille et/ou son optométriste afin d'obtenir les informations médicales nécessaires pour le soutenir au mieux.
- **Certains organismes qui fournissent des services et des soutiens aux personnes vivant avec une perte de vision ont des partenariats avec des fournisseurs de services locaux qui leur donnent accès à des interprètes de langue.** Si vous vous inquiétez de la façon dont un organisme communautaire communiquera avec un client apprenant le FLS ou le FLA, demandez-lui s'il a déjà accès à des services d'interprétation.

<sup>2</sup> Institut national canadien pour les aveugles (INCA), 4 courtoisies courantes à offrir aux personnes aveugles: [Soyez naturel ! 4 courtoisies courantes à offrir aux personnes aveugles | INCA](#)

- **Seulement un tiers des adultes canadiens en âge de travailler ayant une perte de vision ont un emploi, et la moitié d'entre eux ont du mal à joindre les deux bouts à 20 000\$ par année ou moins**<sup>3</sup>. De nombreuses organisations qui offrent des services aux personnes ayant une perte de vision ont des programmes de soutien à la carrière et à l'emploi. Les programmes aident les clients dans des tâches telles que la création d'un curriculum vitae, la divulgation de leur perte de vision à un employeur ou à un employeur potentiel et la recherche de la technologie et des ressources qui leur offrent les meilleurs aménagements en tant qu'individus. Des exemples de tels programmes sont Ouvrir les portes du travail<sup>4</sup> et Services spécialisés<sup>5</sup> à Réadaptation en déficience visuelle Canada. Lorsque vous vous connectez à un organisme communautaire qui soutient les personnes aveugles ou malvoyantes, assurez-vous de poser des questions sur les initiatives d'emploi. Certains organismes proposent même des outils et des évaluations qui aident les lieux de travail à déterminer s'ils sont prêts à accueillir un employé aveugle ou malvoyant.
- **Pour plus d'informations sur le recrutement et l'entrevue d'une personne aveugle ou malvoyante pour un emploi, visitez le site d'INCA ici : [Embaucher une personne ayant une perte de vision | INCA](#)**
- **Si vous ne savez pas quoi faire, Réadaptation en déficience visuelle Canada recommande de vous présenter et de demander ensuite à une personne ayant une perte de vision : « Puis-je faire quelque chose pour vous aider ? »** Formuler une offre d'aide de cette manière centre les besoins de la personne en perte de vision tout en lui donnant la possibilité de préserver son indépendance en refusant votre offre.
- **L'Immigrant Services Association of Nova Scotia (ISANS) offre une boîte à outils pour les enseignants d'intégration de la perte de vision pour travailler avec les apprenants de langue anglaise aveugles ou malvoyants. Pour accéder à la boîte à outils, veuillez visiter le site Web de l'ISANS ici: [Integrated Sight Loss Teacher Toolkit - Immigrant Services Association of Nova Scotia \(isans.ca\)](#). \*\*Veuillez-noter que, pour le moment, cette ressource est seulement disponible en anglais\*\***

3 INCA, Programme de soutien à la carrière et à l'emploi : [Programme de soutien à la carrière et à l'emploi d'INCA](#)

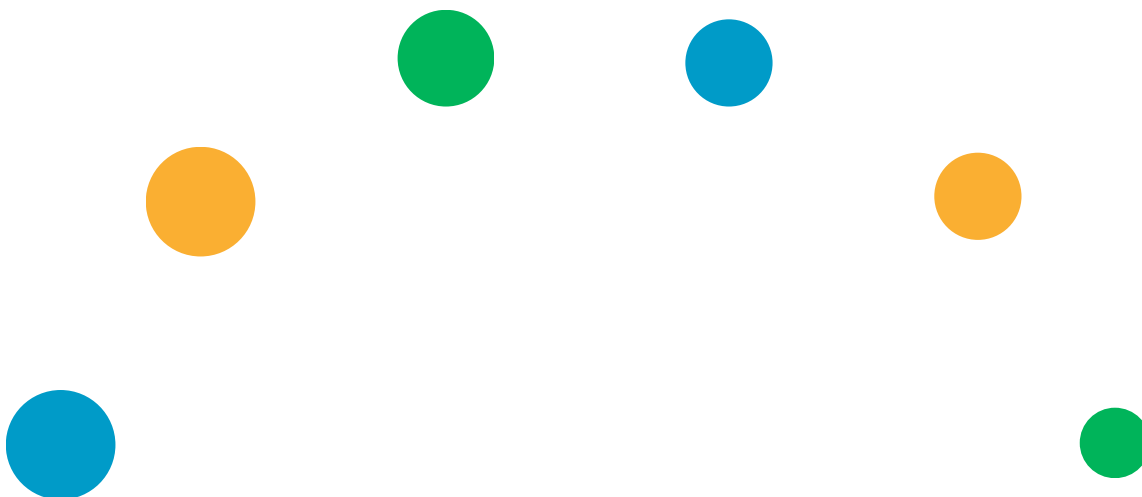
4 Pour plus d'informations, visitez le site d'INCA ici : [Ouvrir les portes du travail | CNIB - Come to Work \(placeauxtalents.ca\)](#).

5 Pour plus d'informations, visitez le site de Réadaptation en déficience visuelle Canada ici : [Services spécialisés | Réadaptation en déficience visuelle Canada](#)

## ANNEXE 1

Conseils pour augmenter la compatibilité du lecteur d'écran de vos matériaux

1. Évitez le texte manuscrit et les polices de caractères minces<sup>6</sup>.
2. Pour que votre texte reste lisible, utilisez des polices sans empattement pour le corps du texte<sup>7</sup>.
3. Reportez-vous aux directives officielles sur l'accessibilité du contenu Web lors de la création de contenu numérique : [Règles pour l'accessibilité des contenus Web \(WCAG\) 2.0 \(w3.org\)](https://www.w3.org/WAI/standards-guidance/wcag/).



<sup>6</sup> Accédez à Smithsonian, Inclusive Digital Interactives : Best Practices and Research: [Inclusive Digital Interactives Best Practices + Research](#)

<sup>7</sup> Idem.